

## Semillas de *Villca* (*Anadenanthera colubrina*) en Iconografía Tiwanaku

### *Villca* seeds (*Anadenanthera colubrina*) within Tiwanaku iconography

Juan Carlos Quiroga \*<sup>1</sup>, Dennis Ricaldi<sup>1</sup>, Arturo Argueta<sup>2</sup>, Jose Tata<sup>3</sup>, Dionisio Tata<sup>3</sup>, N.N.<sup>3</sup>

<sup>1</sup> Universidad Mayor de San Simón, Programa Doctoral: Diálogo de Saberes, Agroecología y Nuevos Paradigmas de las Ciencias y el Desarrollo, AGRUCO, Cochabamba-Bolivia.

<sup>2</sup> Universidad Nacional Autónoma de México. Centro Regional de Investigaciones Multidisciplinarias.

<sup>3</sup> Especialistas Tradicionales del Equipo de Investigación.

Recibido septiembre 30, 2019; Aceptado noviembre 10, 2019

#### Resumen

El trabajo de campo en el sitio arqueológico de Tiwanaku y sus museos, describe la presencia de motivos fitomorfos asociados a la Planta Sagrada *Villca* (*Anadenanthera colubrina*). Mediante análisis iconográficos, consideraciones etnobotánicas y aspectos culturales relativos al uso de Plantas Divinas, aplicando un enfoque transdisciplinar, planteamos que las semillas de *Villca* tienen una presencia importante en la iconografía Tiwanaku, en particular en los instrumentos de la parafernalia inhalatoria propia del sitio arqueológico. A partir del estudio de motivos fitomorfos Tiwanaku asociados a vainas de *Anadenanthera*, proponemos la existencia de un signo primario iconográfico que representaría a las semillas de *Villca*. El estudio iconográfico de la parafernalia inhalatoria del sitio arqueológico de Tiwanaku, también nos permite sugerir la existencia de un vínculo entre la semilla de *Villca*, los motivos felínicos recurrentes y la pirámide de *Akapana*. La participación de Especialistas Tradicionales como parte del Equipo de Investigación, tanto en el trabajo de campo como en las discusiones de interpretación, fue determinante para el aporte transdisciplinar presentado en este trabajo.

#### Palabras Clave

*Villca*, *Anadenanthera*, parafernalia inhalatoria, iconografía.

#### Abstract

The fieldwork carried out at the Tiwanaku archaeological site and its museums, describes the presence of phytomorphic motifs associated with the *Villca* Sacred Plant (*Anadenanthera colubrina*). Through iconographic analysis, ethnobotanical considerations and cultural aspects related to the use of Sacred Plants, applying a transdisciplinary approach, we propose that *Villca* seeds have an important role in Tiwanaku iconography, mainly in the snuffing paraphernalia instruments typical of this archaeological site. From the study of Tiwanaku phytomorphic motifs associated with *Anadenanthera* pods, we propose the existence of a primary iconographic sign that would represent the seeds of *Villca*. The iconographic study of the snuffing paraphernalia of the Tiwanaku archaeological site also allows us to suggest the existence of a link between the *Villca* seed, the recurring feline motifs and the *Akapana* pyramid.

Citación: Quiroga J, Ricaldi D, Argueta A, Tata J, Tata D & N.N. Semillas de *Villca* (*Anadenanthera colubrina*) en iconografía Tiwanaku. Revista Ciencia, Tecnología e Innovación 2019, 17-20: 31-50







El análisis químico de los polvos psicoactivos encontrados en bolsas de cuero que forman parte del ajuar funerario inhalatorio en la tumba 112 de Solcor 3 en San Pedro de Atacama datado en ca. 780 ±60 d.C. demostraron la presencia de dimetiltriptamina, 5-metoxidimetiltriptamina y 5-hidroxdimetiltriptamina (bufotenina) (Torres *et al.* 1991; Torres 2001). La presencia de esta última sustancia indica que las muestras provienen principalmente del árbol leguminoso *Anadenanthera colubrina var. cebil*, especie difundida en los Andes centro-sud y a altitudes superiores a los 2500 m.s.n.m. por ejemplo a través del noroeste argentino y en la zona de Cochabamba, Bolivia. (Torres *et al.*, 1991; Torres y Repke, 1996; Torres, 1996, 2001, 2006; Llagostera, 2006).

En el mundo antiguo, las plantas psicoactivas podrían haber sido responsables por el origen del concepto de “sagrado” (Torres *et al.*, 1991), en este artículo usamos esa premisa para adoptar la denominación de Plantas Divinas. En toda la Amazonía y probablemente en el mundo Prehispánico existía una relación cercana entre los estados expandidos de conciencia producidos por las Plantas Divinas y lo “sobrenatural” (término que en su concepción descolonizada podría asociarse con “lo Divino” del mundo antiguo); por tanto las Plantas Divinas eran vistas como intermediarios entre lo humano y lo Divino (Reichel-Dolmatoff, 1971; Torres *et al.*, 1991; Torres, 1996). Para los **Wichi**, etnia de la zona del Chaco Central, la ingesta de semillas de *A. colubrina* tiene connotaciones sagradas, cada semilla posee en su interior una entidad suprenatural que transfiere su potencia o fuerza de vida al especialista ritual (Torres y Repke, 1996).

La connotación sagrada de las semillas de **Vilca**, produce en épocas coloniales la persecución y hasta la extirpación de su práctica y uso, como se describe en los siguientes párrafos.

El escrito de BERNABE COBO ca. 1563 identifica a **Vilca** como un árbol del tamaño del olivo con vainas planas que contienen brillantes semillas marrones en forma de pequeñas monedas. Señala que sus semillas eran añadidas a la chicha (Cobo, 1964; también citado por Torres y Repke, 2006).

Otra descripción del **Vilca**, conocido como **Cebil** en Argentina, se encuentra en las *Relaciones Geográficas* de PEDRO SOTELO DE NARVAEZ, Siglo XVII: “Toman por las narices el sebil, que es una fruta como vilca; hacenla polvo y bebenla por las narices” (como es citado en Torres, 1996).

CRISTOBAL DE ALBORNOZ escribe alrededor de 1580 instrucciones para la destrucción de parafernalia inhalatoria... “Tienen otro género de guacas que llaman vilcas, que aunque la vilca es un género de fruta ponçõñosa que nasce y se da en los Andes (de) tierra caliente, de hechura de una blanca de cobre de Castilla, cùranse y pùrganse con ella y se entierran con ella en las mas provincias deste reino, hase de advertir que unas figuras como carneros de madera y piedra y tienen un hueco como tintero (ques donde se muele esta vilca) se ha de procurar buscar y destruir. Llamase el tintero vilcana y los adoran y reverencian. Es esta vilcana hecha de muchas diferencias de piedras hermosas y de maderas fuertes. Tienen fuera desta vilca, otros muy muchos géneros de medicinas que les llaman vilcas, en especial de purgas. Hay muchos géneros de médicos que todos son hechizeros que usan de curar e inbocan al demonio primero que comiencen a curar, y esto es cierto y ...” (Duviols, 1967).

Después de que Arriaga (1621) inicia las misiones para la extirpación de idolatrías, métodos inquisidores y amenazas de ejecución disminuyen sustancialmente el uso ritual de **Vilca**, de manera que, aún la mención del nombre era un anatema (Gade, 2016).

Décadas después, MURUA proclama que “la semilla del mal” (*Vilca*) de los tiempos antiguos ha sido erradicada, en 1650 el uso de esta Planta Sagrada desaparece del conocimiento público y para la mitad del Siglo XVIII se extingue entre las memorias intergeneracionales (Gade, 2016).

La escases de evidencias directas del uso de *Anadenanthera* en Tiwanaku, mencionada anteriormente, acentuada por la campaña de erradicación de la Planta Sagrada, nos conduce a estudiar su presencia en las expresiones iconográficas de la Cultura.

Una estrategia planteada por varios investigadores para la búsqueda de evidencias asociadas al uso de Plantas Divinas y/o sustancias psicoactivas es la vía de la iconografía (Berenguer, 1987), según este autor, con esta estrategia iconográfica: “*Unos han identificado la parafernalia (Cordy-Collins 1977; Donnan 1978; Torres 1981), otros los efectos producidos por estas sustancias en los individuos (Cané 1985,1986; Cordy-Collins 1980; Paul y Turpin 1986) e, incluso, algunos han reconocido las plantas utilizadas (Donnan 1978; Mulvany 1984; Sharon 1980)*” (Berenguer, 1987).

Aunque la imagería de Tiwanaku se compone de combinaciones fantásticas (felinos con alas, serpientes con cabeza de felino, camélidos con elementos fitomorfos, animales con atributos antropomorfos, seres humanos con rasgos zoomorfos, manos con cuatro dedos o en posiciones anatómicamente imposibles, etc.) que dan forma a su universo iconográfico, también se debe destacar ella el naturalismo y realismo de sus representaciones artísticas, que guardan las debidas proporciones respecto a seres o rasgos del mundo real (animales, tejidos, prendas de vestir, bandas cefálicas y otros) (Berenguer, 1987).

Dentro de esta estrategia iconográfica aplicada a la cultura Tiwanaku, José Berenguer describe con

un carácter cualitativo parafernalia inhalatoria en la litoescultura de diferentes estelas, incluida la Puerta del Sol y en particular en la mano derecha, de algunos monolitos de Tiwanaku: Bennett, Ponce, Kochamama, etc. (Berenguer1985; 1987; Torres *et al.* 1991). La mano derecha que aprisiona esta parafernalia, portando una tableta y probablemente otros artefactos inhalatorios, se representa por una mano izquierda semiempuñada con una posición anatómicamente imposible.

El uso de la iconografía como fuente de evidencia para describir la parafernalia inhalatoria se argumenta en el hecho de que el arte de Tiwanaku representa a los artefactos y seres del mundo circundante con tanta fidelidad y realismo como en otras de las más expresivas culturas andinas, lo que a su vez permite cotejar las representaciones iconográficas con tabletas y otros artefactos inhalatorios de carácter arqueológico (Berenguer, 1987).

Respecto a la distribución de la iconografía Tiwanaku en una amplia área geográfica, Constantino Torres propone que es incorrecto describir a estos signos y motivos como «estilo», ya que no existirían receptores formales, sino referentes iconográficos posibles de ser expresados en diversas formas. El modo en que esta iconografía es compartida por tan diversas culturas y por tan largo periodo de tiempo, sugiere mecanismos de interacción no necesariamente dependientes de un sitio central y emisor, por el contrario se sugiere una transmisión de información que enfatiza la actividad performativa. “*La directa y constante asociación de elementos Tiwanaku con la parafernalia inhalatoria, y su relación con la escultura monumental, indica que las experiencias extáticas provocadas por la ingestión de plantas psicoactivas contribuyeron significativamente a la construcción y evolución de la iconografía Tiwanaku y de la ideología que la generó*” (Torres, 2001).

Torres y Repke (2006) proponen la existencia de varios nombres indígenas usados en diferentes regiones de América para denominar a la Planta Sagrada *Anadenanthera*, en Perú y Bolivia estos nombres serían *Vilca*, *Huilca*, *Huillka*, *Vilca*, *Willka* que corresponden a la especie *Anadenanthera colubrina* var. *cebil* (Torres y Repke, 2006).

El nombre que adoptamos en este trabajo es *Vilca*, debido a que este término es el que más se parece a la fonética usada por los Especialistas Tradicionales del Equipo de Investigación.

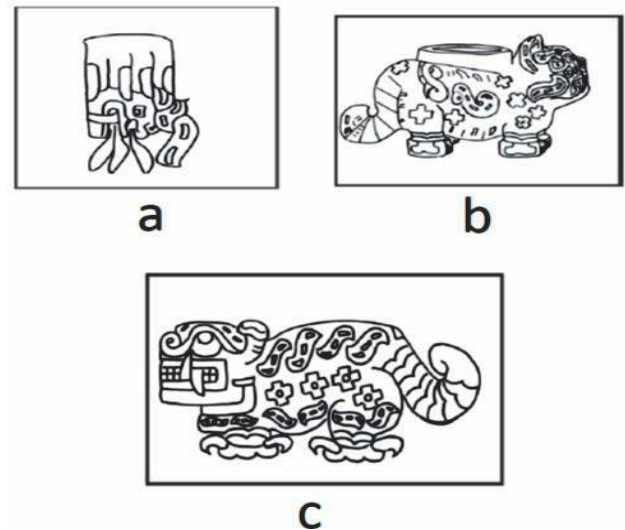
### Parte II. Motivos Fitomorfos de Vilca (*Anadenanthera colubrina*) en Iconografía Tiwanaku.

En cuanto a trabajos que describen motivos fitomorfos del género *Anadenanthera* presentes en iconografía de las Culturas Andinas reportamos los siguientes:

Mulvany (1984) describe motivos fitomorfos asociados al género *Anadenanthera* en el Obelisco Tello de la cultura Chavín, como vainas en forma de “S” alargada, con semillas observadas por el corte transversal (Fig. 1a). Motivos de vainas semejantes son descritos en el “Mortero Pennsylvania” y un felino de la estela Lítica NW5 encontrada en el patio circular frente al Templo Antiguo de Chavín de Huantar (Figs. 1b y 1c) (Mulvany, 1984).

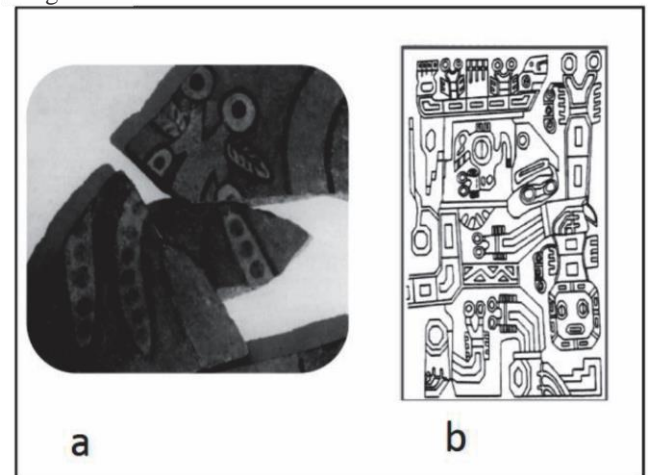
Knobloch (2000) plantea que los motivos fitomorfos primarios encontrados en fragmentos de una cerámica de Conchopata (Fig. 2a) representan a flores, hojas y vainas de *A. colubrina*. Las vainas se representarían por formas oblongas o rectangulares con puntos o círculos interiores, las hojas bipinnadas estarían asociadas con dos formas ovaladas o rectangulares simétricamente posicionadas con líneas divisorias interiores; según esta autora, las flores serían círculos con puntos interiores, usualmente dos, en la parte superior de los íconos (Figura 2).

Figura 1



**Figura 1.** Motivos de vainas con semillas de *Anadenanthera* en Cultura *Chavín*, propuestos por Mulvany (1984). **a** Ampliación de iconografía del Obelisco Tello. **b**. Mortero de Pennsylvania. **c**. Motivo de felino en Estela NW5 de *Chavín*. Mulvany (1984), Figs. 7, 8 y 9.

Figura 2



**Figura 2.** Representaciones de *Anadenanthera* en la cultura *Wari*, propuestos por Knobloch (2000) **a**. Cerámica de Conchopata, Perú. **b**. Textil con motivos *Wari* de origen desconocido. Knobloch (2000), Figura 2 y Figura 4.







Asociamos el motivo de la Figura 6.b a una vaina de *Anadenanthera* porque comparte características de los motivos primarios y/o secundarios descritos por Knobloch y Torres en las Estelas Bennett y Ponce (Knobloch, 2000; Torres y Torres, 2015). Las bandas curvilíneas del motivo en la Figura 6.b crecen a partir de una cabeza antropomorfa al igual que el motivo de la estela Bennett (Fig. 4.a) y la Estela Ponce (Fig. 4.b). Si bien Knobloch describe las vainas colgantes y un báculo que nace de la cabeza estilizada en la Figura 4.a, complementamos esta interpretación proponiendo que al interior de la figura rectangular central, interpretada como báculo, se encuentra un motivo de vaina de *Anadenanthera* con un tamaño mayor a las colgantes y estrangulaciones idénticas a los motivos colgantes y al motivo en el brazo de la Estela Ponce (Fig. 4.b). Este último motivo descrito (Fig. 4.a) comparte características con el motivo de la Figura 6.b, porque ambos presentan una cabeza estilizada de la que nace con proyección superior un ícono de vaina de *Anadenanthera* con estrangulaciones en cada semilla.

En base a esta interpretación proponemos que en la iconografía Tiwanaku de la Estela Bennett (Fig. 4.a) y la Estela Ponce (Fig. 4.b) los motivos asociados a vainas que se encuentran dentro de una figura rectangular a manera de báculo, tienen un carácter realista por la representación de las estrangulaciones propias en las vainas de *Anadenanthera colubrina*. A diferencia de las estrangulaciones regulares mencionadas anteriormente (posibles vistas frontales en dos dimensiones) el motivo de la Figura 6.b presenta estrangulaciones asimétricas o sinuosas que podrían asociarse a una mirada tridimensional en perspectiva transversal lateral de una vaina (en la estela el motivo se encuentra en posición horizontal), las curvas exteriores del motivo son muy parecidas a las de una vaina de *A. colubrina* (Fig. 7.a).

Para una mayor precisión botánica, presentamos la descripción de una vaina de *A. colubrina*: Folículo 10-32 cm de largo, 1-3 cm de ancho, recto a falcado, oblongo a muy elongado, **con constricciones regulares a sinuosas**, o constricciones irregulares cuando las semillas han sido abortadas, de base cuneada a redondeada, ápice apiculado, glabro, coriáceo, castaño-rojizo, superficie lisa, con venación leve a notoriamente marcada (Torres y Repke, 2006; Martínez *et al.*, 2013).

La característica en las vainas de *A. colubrina* (**Villca**) son las constricciones regulares de la vaina alrededor de cada semilla, hecho que precisamente concuerda con los motivos de la iconografía Tiwanaku en las Figuras 4.a, 4.b y 6.b.

Los motivos iconográficos Wari de vainas de *Anadenanthera* descritos por Knobloch (Figs. 7.b y 7.c) no presentan constricciones en la vaina. Este hecho, al margen de poder atribuirse a una característica del estilo Wari, nos sugiere dos hipótesis: 1) La representación del ícono no es tan realista como en el caso de la iconografía Tiwanaku; 2) La representación de los motivos fitomorfos Wari podrían estar asociados a vainas de *Anadenanthera peregrina*. Esta última hipótesis se sustenta en la descripción botánica de la vaina para la especie *A. peregrina*: Legumbre de 5-35 cm de longitud, 1-3 cm de ancho, recta a falcada, oblongo a elongado, **constricciones vagas o ausencia de constricciones entre las semillas.....** (Torres y Repke, 2006).

Las vainas de la Figuras 2.a, 7.b y 7.c podrían asociarse con *A. peregrina* tanto por el menor tamaño del folículo como por la ausencia de constricciones entre las semillas.

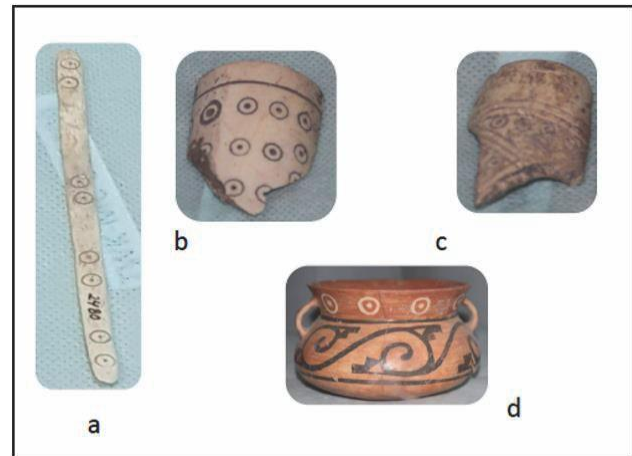


La presencia de un motivo felino en la tableta de hueso Tiwanaku confirmaría el vínculo de este Animal Sagrado con las Plantas Divinas usadas por vía inhalatoria. Por otra parte, planteamos que el círculo con el punto concéntrico en la nariz del motivo, podría ser una variante para representar semillas de *Anadenanthera* en cuyo caso el Felino de la Tableta Tiwanaku también estaría vinculado con *Villca*.

En la búsqueda de representaciones de círculos con puntos concéntricos en iconografía del Museo Cerámico de Tiwanaku, encontramos varios objetos que presentan estos motivos, de forma independiente a la vaina, hojas o flores de *Anadenanthera*. Entre la parafernalia inhalatoria del Museo Cerámico de Tiwanaku, encontramos una espátula (Fig. 10.a), y dos fragmentos de recipientes (Figs. 10.b y 10.c) que presentan el motivo iconográfico del círculo con el punto concéntrico. Estos tres objetos, sin duda vinculados con las prácticas inhalatorias de Tiwanaku, nos muestran la variante del ícono primario propuesto para la semilla de *Anadenanthera*, representada de forma independiente a otros elementos de la Planta Sagrada, además resaltamos su presencia como motivo central y único de los objetos estudiados. En vista de que los recipientes estaban destinados a contener la semilla procesada o la semilla de *Villca* y que la espátula podría haber sido utilizada en la dosificación del polvo inhalatorio consideramos que su iconografía central representaría a la semilla de esta Planta Sagrada.

En nuestra búsqueda también encontramos una vasija globular (Fig. 10. d), que según la descripción del Museo era utilizada para tostar y que presenta en su borde superior íconos de círculo con un punto concéntrico, de forma independiente a otros motivos fitomorfos.

Si bien esta cerámica no está directamente asociada a la parafernalia inhalatoria, planteamos que por la iconografía descrita podría haber sido usada para tostar las semillas de *Anadenanthera* dentro del proceso de obtención del polvo inhalatorio.



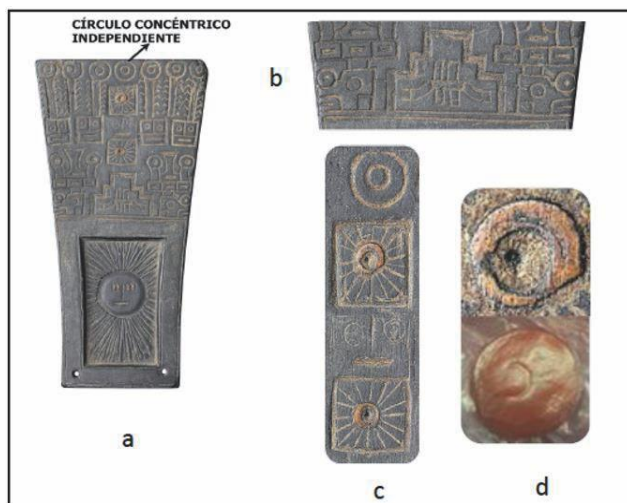
**Figura 10.** Círculos con puntos concéntricos en objetos de Museo Cerámico Tiwanaku. a. Espátula de hueso en la colección de parafernalia inhalatoria. Museo Cerámico Tiwanaku, Foto: Alejandro A. Quiroga Prado. b. Fragmento de recipiente de hueso en la colección de parafernalia inhalatoria. Museo Cerámico Tiwanaku, Foto: Giancarlo Villa. c. Fragmento de recipiente de hueso en parafernalia inhalatoria. Museo Cerámico Tiwanaku, Foto: Giancarlo Villa. d. Vasija globular para tostar. Museo Cerámico Tiwanaku, Foto: Giancarlo Villa.

Por tanto, a partir de la iconografía en los objetos de la Figura 10, planteamos: 1) El signo primario de *Villca* presentaría una variante iconográfica que consiste en un círculo con un punto concéntrico y 2) El ícono de la nariz del felino en la Figura 9.d también correspondería a una semilla de *Villca*.

A fin de encontrar iconografía recurrente de los motivos propuestos en este trabajo, realizamos un análisis iconográfico de algunas tabletas de piedra y accesorios propios del sitio arqueológico de Tiwanaku descritos por Torres (1996, 2001).



Debajo del círculo concéntrico independiente encontramos figuras oblongas con incrustaciones de cobre (Fig. 12.c), en ellas notamos otra figura oblonga ligeramente descentrada al interior de la primera, a nuestro juicio esta imprecisión podría ser intencional a fin de lograr una representación realista de una semilla de *A. colubrina* (*Vilca*). En la Figura 12.d comparamos el motivo de la tableta y una semilla de *A. colubrina*: ambas presentan formas oblongas exteriores e interiores; en ambas la figura oblonga interior se encuentra ligeramente descentrada y no es un círculo concéntrico; el color marrón característico de la especie *A.colubrina* podría asociarse al color del cobre incrustado; la iconografía asociada a haces de luz que se proyectan desde la figura oblonga exterior (Fig. 12.c) podrían coincidir con la descripción botánica de semillas muy brillantes para *A. colubrina* (Torres y Repke, 2006). De esta manera proponemos que las figuras oblongas con incrustaciones de cobre previamente descritas corresponderían a una representación realista de las semillas de *Vilca*.



**Figura 12.** Tableta de piedra Tiwanaku descrita por Uhle. a. Tableta en piedra negra con incrustaciones de cobre, procedente de Tiwanaku. Colección del Museo Digital de Pennsylvania, objeto 35636. b. Ampliación de motivos felínicos de la tableta 35636. c. Ampliación de motivo con

círculo concéntrico y motivos oblongos con horadaciones e incrustación de cobre de la tableta 35636. d. Semilla de *Willka* (*A. colubrina*) y ampliación de motivo oblongo de la tableta 35636. Semilla de *Willka* proporcionada por Especialistas Tradicionales del Equipo, Procedencia desconocida. Foto semilla: Alejandro A. Quiroga Prado Prado.

En este punto es pertinente discutir la asociación de estos motivos con discos solares. El primer argumento que presentamos para disentir esta interpretación es de naturaleza geométrica y precisamente subyace en la presencia de una figura oblonga geoméricamente descentrada al interior de la figura oblonga exterior, a su vez la figura oblonga interior presenta una horadación también descentrada, ambas observaciones son innecesarias para describir un disco solar, sea en su forma realista o como representación iconográfica.

El segundo argumento es de naturaleza cultural y proviene del diálogo de saberes y las experiencias de campo del Equipo de Investigación. Los Especialistas Tradicionales de nuestro equipo refieren que todas las experiencias con Plantas Divinas deben realizarse por la noche y que el sol no puede “ver” la *misa* (Parafernalia armada sobre un Textil de uso exclusivo en la inducción de los estados expandidos de conciencia) armada para la experiencia (espacio “ritual”), así como, la ingesta de bebedizos de *Wachuma*, *Wantoj* o polvo de *Vilca* se realiza de preferencia cerca a la media noche. Para estos Especialistas, el armado de los pagos, las curaciones, limpiezas y otras prácticas asociadas deben realizarse de noche y de preferencia los días martes y viernes (tiempo “ritual”). En este sentido, desde las miradas de nuestros informantes, el sol no participa en las prácticas con Plantas Divinas, ni como parte de la parafernalia, ni en la simbología asociada, ni como Divinidad invocada o participante de la vivencia.

Por tanto consultados sobre la iconografía de la tableta en la Figura 12.a, los Especialistas Tradicionales del Equipo nunca asociaron las figuras oblongas con proyección de haces de luz, con el sol, y al parecer esta asociación más bien podría ser una lectura propia de ontologías y/o epistemologías occidentales. Parafraseando a María Bernarda Marconetto (2015) dejamos este párrafo para la reflexión, posteriores estudios e interpretaciones apelando a la necesaria “cortesía epistémica” respecto a las visiones de nuestros Especialistas Tradicionales y del Equipo de Investigación en su conjunto.

En la Figura 12.b encontramos las cabezas felínicas recurrentes con un motivo de círculo con punto concéntrico a modo de nariz, similares a las Figuras 8.c, 9.a, 9.b, 9.d y 11.b. La presencia repetitiva de cabezas de felinos y/o felinos sustenta nuestra hipótesis de la relación Animal Sagrado – Planta Sagrada en la cultura Tiwanaku. Las consideraciones culturales de esta relación serán objeto de posteriores estudios y publicaciones.

A manera de comentario, resaltamos la presencia de un motivo que podría representar a la Pirámide de *Akapana* del sitio arqueológico de Tiwanaku en las dos tabletas de piedra previamente mencionadas (Fig. 13). Este motivo recurrente en las tabletas de piedra Tiwanaku tiene la forma de la mitad de una *Chakana* (quizá erróneamente denominada “cruz” andina pues su traducción en *Runa Simi* o lengua *Quechua* es *Chakana* ≈ Puente) similar a la forma de la Pirámide de *Akapana* (Fig. 13.a). Sugerimos que la presencia de este motivo en las tabletas puede significar su filiación con el sitio arqueológico de Tiwanaku, en especial con su construcción monumental más importante.

En las dos tabletas de piedra Tiwanaku el motivo de *Chakana* truncada o mitad de una *Chakana*, se presenta flanqueado en ambos lados por cabezas felínicas (Figs. 11.b y 12.b), recordando la presencia de los *Chachapumas*.

Estas esculturas de hombres felinos en piedra de basalto, se encuentran al pie del acceso principal oeste de la Pirámide de *Akapana*, precisamente a ambos lados de la escalera principal (Manzanilla, 1992; Berenguer, 2000).

Según varios autores, *Akapana*, la construcción monumental más importante de Tiwanaku, tenía una función “ritual” con evidencias de presencia de Animales Sagrados, como son los ornamentos de esculturas de basalto erigidas sobre pedestales al oeste de la pirámide, en la doble escalinata de su ingreso principal, entre las que se destacan los felinos antropomorfos o *Chachapumas* (Manzanilla et al, 1990; Manzanilla, 1992; Berenguer, 2000). Manzanilla *et al.* (1990) propone que la estructura cuenta con una bipartición con un eje de simetría, donde la mitad sud presenta elementos de cóndores y la mitad norte elementos felinos; la propuesta se basa en estudios eléctricos, distribución de rasgos iconográficos de motivos cerámicos, sahumeros, cabezas clavadas, escultura, etc. Las cabezas clavadas esculpidas en roca, con motivos de felinos y seres humanos, encontradas en las terrazas superiores de *Akapana* (Berenguer, 2000), también fueron observadas en nuestro Trabajo de Campo, en muros superiores de la Iglesia del Pueblo de Tiwanaku.

El posible vínculo de la estructura monumental con Animales Sagrados (felinos y cóndores), el vínculo descrito entre *Vilca* y los motivos felínicos, además de la función ritual de *Akapana*, nos permite proponer que el círculo con punto concéntrico al interior de la *Chakana* truncada en la Figura 13.c puede representar una semilla de *A. colubrina* usada en rituales dentro de *Akapana*.

En la Figura 13.d se presenta un fragmento de tableta colectada por Uhle (Torres, 2001), que en la parte inferior presenta una variante de *Chakana* truncada con círculos concéntricos en su interior, el motivo está flanqueado por figuras de cabeza de cóndor.









Oyarzún, A., 1931. Las tabletas y los tubos para preparar y aspirar la paricá en Atacama. *Revista Chilena de Historia y Geografía* LXVIII (enero-marzo) (72): 68-76.

Quiroga, J., C., Ricaldi, D., Tata José, Tata Dionisio. 2019. Propuesta de Metodología Transdisciplinar en contextos intra e interculturales. En: *Diálogo Intercientífico: de la Teoría a la Práctica*. Ministerio de Educación - Viceministerio de Ciencia y Tecnología. La Paz-Bolivia.

Reichel-Dolmatoff, G. 1971. Amazonian cosmos: the sexual and religious symbolism of the Tokano Indians. Chicago: University of Chicago Press.

Reis Altschul S. Von, 1964. A taxonomic study of the genus *Anadenanthera*, Contributions from the Gray Herbarium of Harvard University, no. CXCIII, pp. 3-65, Cambridge, Mass.

Sharon, D. 1972. The San Pedro Cactus in Peruvian Folk Healing. Chapter 4 from: *Flesh of the gods. The Ritual Use of Hallucinogens*, edited by Peter T. Furst. Praeger Publishers, NY.

Torres, C. M. 1984 Tabletillas para alucinógenos de San Pedro de Atacama: Estilo e iconografía. Museo Chileno de Arte Precolombino. Santiago de Chile.

Torres, C. M. 1985 Estilo e iconografía Tiwanaku en tabletillas para inhalar sustancias psicoactivas. Diálogo Andino N°4. Departamento de Historia y Geografía. Universidad de Tarapacá. Arica-Chile.

Torres, C. M. 1986 Tabletillas para alucinógenos en Sudamérica: Tipología, distribución y rutas de difusión. Boletín del Museo Chileno de Arte Precolombino 1:37:53. Santiago de Chile.

Torres, C. M., D. Repke, K. Chan, *et al.* 1991 Snuff Powders from Pre-Hispanic San Pedro de Atacama: Chemical and Contextual Analysis. *Current Anthropology*, Vol. 32, No. 5. (Dec., 1991), pp. 640-649. The University of Chicago Press.

Torres, C. M., and D. Repke. 1996. "The use of *Anadenanthera colubrina* var. *Cebil* by Wichi (Mataco) shamans of the Chaco central, Argentina." *Yearbook for Ethnomedicine and the Study of Consciousness* 5: 41-58, Verlag für Wissenschaft und Bildung, Berlin.

Torres, C. M. 1996. Archaeological Evidence for the Antiquity of Psychoactive Plant Use in the Central Andes. *Ann. Mus. civ. Rovereto Sez.: Arch., St., Sc. nat.* Vol. 11, 291-326.

Torres, C. M. 2001. Iconografía Tiwanaku en la Parafernalia Inhalatoria de los Andes Centro-Sur. Boletín de Arqueología PUCP, N°5, 427-454.

Torres, C. M., D. Repke. 2006. *Anadenanthera*. Visionary plant of Ancient South America. The Haworth Herbal Press® An Imprint of The Haworth Press, Inc. New York • London • Oxford.

Torres, C. M. 2008. Chavín's Psychoactive Pharmacopoeia: The Iconographic Evidence. Chapter 9 from: *Chavín: Art, Architecture and Culture*, edited by Conklin William J. & Quilter Jeffrey, 2008. (Cotsen Institute of Archaeology Monograph 61.) Los Angeles (CA): University of California at Los Angeles.

Torres, C. M., Torres, D. 2014. Un Análisis Iconográfico de la Estela Ponce, Tiwanaku, Bolivia. Art&Sensorium – Revista Interdisciplinaria Internacional de Artes Visuales. Vol1, Nro 01.

Uhle, M. 1912. Las relaciones prehistóricas entre el Perú y la Argentina. *Actas del XVII Congreso Internacional de Americanistas* (1910), pp. 509-540. Buenos Aires.