

## Iconografía de *Villca* en estelas líticas del sitio arqueológico de Tiwanaku

### Iconography of *Villca* in lithic stelae from the archaeological site of Tiwanaku

Juan Carlos Quiroga \*<sup>1</sup>, Dennis Ricaldi <sup>1</sup>, Arturo Argueta <sup>2</sup>, Jose Tata <sup>3</sup>, Dionisio Tata <sup>3</sup>, N.N.<sup>3</sup>

<sup>1</sup> Universidad Mayor de San Simón, Programa Doctoral: Diálogo de Saberes, Agroecología y Nuevos Paradigmas de las Ciencias y el Desarrollo, AGRUCO, Cochabamba-Bolivia.

<sup>2</sup> Universidad Nacional Autónoma de México. Centro Regional de Investigaciones Multidisciplinarias.

<sup>3</sup> Especialistas Tradicionales del Equipo de Investigación.

Recibido septiembre 30, 2019; Aceptado noviembre 10, 2019

#### Resumen

Los monumentos líticos del sitio arqueológico de Tiwanaku representan la principal fuente de los sistemas iconográficos de esta cultura. Diversos estudios proponen la relación entre los estados expandidos de conciencia y sus representaciones iconográficas, llegando a describir parafernalia inhalatoria en las manos de las estelas líticas de Tiwanaku. Mediante el trabajo de campo en el sitio de Tiwanaku, el diálogo de saberes, los análisis iconográficos y consideraciones etnohistóricas, nuestro Equipo Transdisciplinar propone la presencia de signos primarios de semillas de *Villca* (*Anadenanthera colubrina*) en las faldas de las Estelas Ponce, Fraile y Bennett. La presencia de motivos que describen el posible tipo y parte de la planta a usarse en la parafernalia inhalatoria, nos sugiere que existe una relación semilla- parafernalia inhalatoria- estados expandidos de conciencia como parte del mensaje iconográfico de las Estelas de Tiwanaku. El aporte intracultural de los Especialistas Tradicionales fue determinante en todo el proceso de Investigación del Equipo Transdisciplinar.

#### Palabras Clave

*Villca*, *Anadenanthera*, parafernalia inhalatoria, iconografía.

#### Abstract

The lithic monuments of the archaeological site of Tiwanaku represent the main source of the iconographic systems of this culture. Various studies propose the relationship between the expanded states of consciousness and their iconographic representations, reaching to describe snuffing paraphernalia in the hands of the Tiwanaku lithic stelae. Through fieldwork carried out in Tiwanaku, the knowledge dialogue, iconographic analysis and ethnohistorical considerations, our Transdisciplinary Team proposes the presence of primary signs of *Villca* seeds (*Anadenanthera colubrina*) at the foot of Ponce, Fraile and Bennett Stelae. The presence of motifs describing the possible type and part of the plant to be used in the snuffing paraphernalia, suggests that there is a seed-snuffing paraphernalia-expanded states of consciousness relationship as part of the iconographic message from the Tiwanaku stelae. The intracultural contribution of Traditional Specialists was decisive in the entire Research process of the Transdisciplinary Team.

#### Keywords

*Villca*, *Anadenanthera*, snuffing paraphernalia, iconography

**Citación:** Quiroga J, Ricaldi D, Argueta A, Tata J, Tata D y N.N. Iconografía de *Villca* en estelas líticas del sitio arqueológico de Tiwanaku. Revista Ciencia, Tecnología e Innovación 2019, 17-20: 51-64.

## Introducción

La cultura Tiwanaku presenta recurrentemente evidencia arqueológica e iconográfica del uso de Plantas Divinas, principalmente aquellas relacionadas con el género *Anadenanthera* (Uhle, 1912; Oyarzún, 1931; Latcham, 1938; Torres, 1984, 1985; Berenguer, 1987; Llagostera et al., 1998; Torres, 2001; Llagostera, 2006). Entre los hallazgos arqueológicos se describe la presencia de semillas (Torres et al., 1991; Torres, 1996; Torres y Repke 1996; Llagostera et al., 1998; Torres, 2006, 2008) y polvos inhalatorios de *Anadenanthera*, cuyo componente químico principal es la bufotenina (Torres et al. 1991; Torres 2001).

Debido a la escasa evidencia arqueológica en el sitio de Tiwanaku (Berenguer, 1987; Torres, 1996, 2001), una estrategia apropiada para el estudio de Plantas Divinas en este lugar, es la vía iconográfica (Berenguer 1985; 1987; Torres et al. 1991; Torres, 2001).

Como producto de esta estrategia iconográfica se identificaron en la cultura Tiwanaku vainas, hojas y flores de *Anadenanthera* (Mulvany, 1984; Knobloch, 2000; Torres y Torres, 2014). Las semillas de *Anadenanthera* fueron descritas por Marconetto (2015) para la iconografía de la Aguada en el Noroeste Argentino y por Quiroga et al. (2019) para el sitio arqueológico de Tiwanaku.

Otras publicaciones de la iconografía en estelas líticas de Tiwanaku, describen sus rasgos de diseño, clasificándolos en elementos (signos primarios), motivos (aglomeraciones de signos), figuras (unidades temáticas) y temas (narrativas temáticas) (Agüero et al., 2003; Torres, 2004). Según Torres y Torres (2014), la falda de la Estela Ponce consiste de 52 elementos circulares, en dos campos, con un borde en su parte inferior compuesto de eles (L) entrelazadas.

No encontramos publicaciones que describan posibles significados de los elementos presentes en las faldas de las Estelas Bennett, Ponce ni Fraile. Sin embargo desde un contexto intracultural los Especialistas Tradicionales del Equipo de Investigación encontraron asociación entre los signos primarios de las faldas en las estelas estudiadas y Plantas Divinas de Tiwanaku.

En ese sentido el presente artículo, a partir de las miradas intraculturales, posteriormente sustentadas por estudios iconográficos, etnohistóricos de carácter intercultural, propone una interpretación para los signos primarios de las faldas en las tres principales estelas líticas de Tiwanaku. La posible interpretación de los signos primarios como elementos vinculados a Plantas Divinas, podrían tener relación con el resto de los mensajes iconográficos de las estelas, que a su vez, se encontrarían asociados a estados expandidos de conciencia (término tomado de Fericla, 2018).

## Materiales y Métodos

El área de campo elegida para el estudio fue el sitio arqueológico de Tiwanaku y los Museos de esta cultura Ancestral. El acceso al sitio y a los museos de Tiwanaku fue autorizado por Viceministerio de Ciencia y Tecnología del Estado Plurinacional de Bolivia, en el marco de nuestra participación en la “Red Nacional de Investigación Científica y Tecnológica en Saberes y Conocimientos Ancestrales”.

Se conformó un Equipo Transdisciplinar de Investigación compuesto por los autores del artículo y tres Especialistas Tradicionales que utilizan Plantas Divinas, dos de Bolivia (Tata Dionisio, Anónimo) y uno de Perú (Tata José) cuya identidad se mantiene en anonimato a petición expresa de los participantes.

## Metodología

Se aplicó la Metodología Transdisciplinar Diatópica, descrita en Quiroga et al., (2019). El diálogo de saberes horizontal se generó con sesiones de acullicu (uso ritual y comunitario de la hoja de Coca donde los participantes adquieren la condición de “hermanos”). La información se registró en grabaciones y un cuaderno de campo. Los resultados se organizaron en dos partes. La primera que reúne información sobre la presencia de Villca (*Anadenanthera*) en la cultura Tiwanaku y la segunda que describe semillas de esta Planta Sagrada en las faldas de estelas líticas de Tiwanaku.

## Resultados y Discusión

### *Antecedentes de la Presencia de Anadenanthera en Tiwanaku.*

Los hallazgos arqueológicos de parafernalia inhalatoria para el consumo de Plantas Divinas que inducen estados expandidos de conciencia, son evidencia de su uso en culturas prehispánicas de los Andes (Berenguer, 1987). Las primeras evidencias de parafernalia inhalatoria en los Andes fueron reportadas por Max Uhle, quien describe un tubo inhalador y dos tabletas de piedra procedentes del sitio arqueológico de Tiwanaku, asociando su uso a *Anadenanthera* (Uhle, 1912; Llagostera et al., 1998).

A pesar de que en el sitio arqueológico de Tiwanaku solo se reportan nueve tabletas inhalatorias de piedra (Torres, 1996, 2001), estudios recientes en los Andes reportan un total de 84 tabletas reconocidas como tiwanakotas, la mayoría de madera (Torres, 2001; Llagostera, 2006). Los escasos hallazgos arqueológicos de parafernalia inhalatoria en el sitio arqueológico de Tiwanaku, se atribuyen a la degradación de evidencia orgánica o material perecible, ocasionada por la humedad que proviene de precipitaciones pluviales en la zona (Berenguer, 1987).

Entre las Plantas Divinas asociadas a la parafernalia inhalatoria se describe el Tabaco (*Nicotiana tabacum* y *Nicotiana rustica*) y el polvo obtenido de semillas de *Anadenanthera* (Reis Altschull, 1964; Torres, 1986, 1996). En Sudamérica, los polvos inhalatorios de *Anadenanthera*, se conocen como “yopo, vilca y cebil”; el “yopo” y “cohoba” se obtiene de *Anadenanthera peregrina* y el “vilca, huilca o cebil” de *Anadenanthera colubrina* var. *cebil* (Torres 1986, 2001).

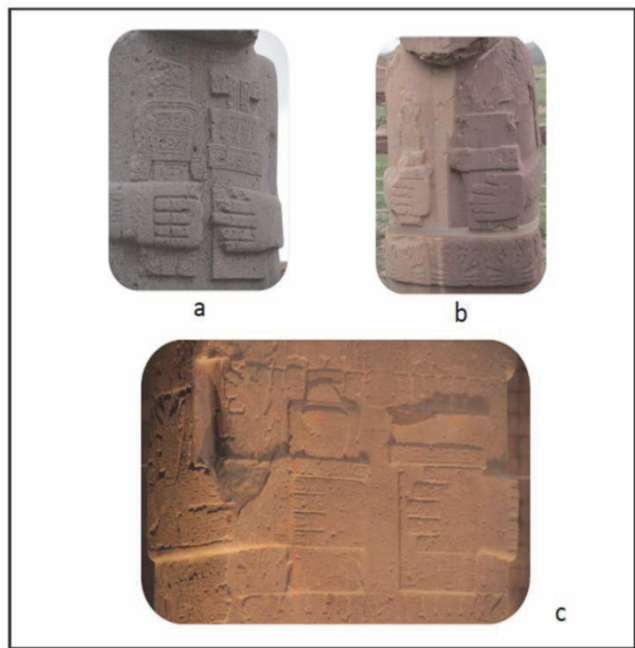
Se encontró evidencia arqueológica de semillas de *Anadenanthera* en las tumbas de Solcor 3 de San Pedro de Atacama, Chile; las tumbas están asociadas a la cultura Tiwanaku (Torres et al., 1991; Llagostera et al., 1998). Se realizó el análisis químico de polvos inhalatorios del mismo lugar, identificando la presencia de bufotenina, sustancia química característica de semillas de *Anadenanthera colubrina* var. *cebil* (Torres et al., 1991; Torres y Repke, 1996; Torres, 1996, 2001, 2006; Llagostera, 2006).

En el Chaco Central, Argentina, la etnia Wichí considera la ingesta de semillas de *A. colubrina* como un acto sagrado, cada semilla posee una entidad Divina que se transfiere al Especialista Tradicional (Torres y Repke, 1996). En el mundo antiguo las plantas que producen estados expandidos de conciencia podrían haber sido responsables por el origen del concepto de “sagrado” (Torres et al., 1991).

Berenguer propone que la escases de evidencias de parafernalia inhalatoria en el sitio arqueológico de Tiwanaku, no significa que el consumo de Plantas Divinas no haya existido o no tuviera importancia en el auge de esta cultura y que más bien la presencia y los efectos de estas plantas y sus artefactos asociados se reconocen en la lito escultura Tiwanaku (Berenguer, 1985).

Otros estudios describen que la mano derecha (representada por una mano izquierda semiempuñada con una posición anatómicamente imposible) de las Estelas Bennett y Ponce, portan una tableta y probablemente otros artefactos inhalatorios (Berenguer 1985; 1987; Torres et al. 1991).

En el caso de la Estela Fraile, a pesar de compartir características comunes con las Estelas Bennett y Ponce, como la presencia de la mano izquierda invertida, el deterioro de la estela no permite establecer si hubo presencia efectiva de una tableta en la mano derecha del monumento (Berenguer, 1987).

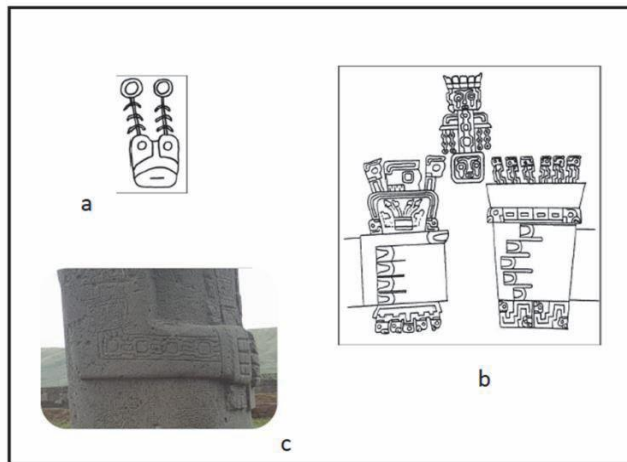


**Figura 1.** Posibles artefactos inhalatorios portados en la mano derecha de Estelas Tiwanaku (representada por una mano izquierda semiempuñada con posición anatómicamente imposible). a Estela Ponce. Sitio Arqueológico Tiwanaku. b. Estela Fraile. Sitio Arqueológico Tiwanaku. c. Estela Bennett. Sitio Arqueológico Tiwanaku.

Fotos Figura 1: Giancarlo Villa.

En relación a motivos fitomorfos de *Anadenanthera*, Patricia Knobloch (2000) describe una tableta de piedra Tiwanaku, con cabezas estilizadas de la que se proyectan motivos de hojas y flores de la Planta Sagrada (Fig. 2.a); en la iconografía lítica la autora describe motivos de *Anadenanthera* en la Puerta del Sol, un mortero cilíndrico y un mortero cúbico procedente de la isla Taquiri, lago Titicaca (Knobloch, 2000). Knobloch (2000) también describe un motivo central en el pecho de la Estela Bennett, que presenta vainas colgantes con tres elementos circulares y un báculo sobre una cabeza estilizada (Fig. 2.b).

Torres y Torres (2014) destacan la posición central del medallón en la Estela Bennett, anteriormente descrito por Knobloch y sugieren que este colgante representa un árbol de *Anadenanthera* antropomorfo; a su vez proponen la presencia de un motivo de vainas de *Anadenanthera* en el brazo de la Estela Ponce (Fig. 2.c).



**Figura 2.** Representaciones de *Anadenanthera* en cultura Tiwanaku. a) Ícono de planta de *Anadenanthera* proyectado de cabeza estilizada en tableta de Tiwanaku. Knobloch (2000), Figura 5.b. b) Medallón central en el pecho de la Estela Bennett. Knobloch (2000), Figura 9.d. c) Motivo iconográfico en brazo de la Estela Ponce. Sitio Arqueológico Tiwanaku, Foto: Alejandro A. Quiroga Prado.

Los Especialistas Tradicionales de nuestro equipo de investigación, describen que su relación con la Planta Sagrada *Anadenanthera* es mediada por sus semillas. En los altares de los Especialistas se puede observar la presencia de semillas de *Anadenanthera*, su presencia también se observa en la confección de las Chiara Misas (tipo de ofrenda andina denominada “mesa negra”), finalmente los polvos inhalatorios usados por los Especialistas en las experiencias con Villca (*A. colubrina*) se obtienen después de ofrendar y pedir permiso a las semillas, consideradas por ellos como una Entidad Divina.

La relación de los Especialistas Tradicionales con Villca y con Tiwanaku y sus contextos intraculturales con Plantas Divinas, les permitieron reconocer símbolos y códigos ancestrales, es decir, evocar sus “memorias ancestrales” para proponer la presencia de motivos fitomorfos asociados a semillas de *Anadenanthera* en las faldas de las estelas líticas. En los siguientes párrafos argumentamos con estudios interculturales las propuestas interpretativas de nuestros Especialistas Tradicionales.

### ***Semillas de Villca en Estela Ponce.***

Torres y Torres (2014) complementan y reafirman la interpretación de la presencia de parafernalia inhalatoria en las manos de la Estela Ponce de Tiwanaku, observaciones anteriormente descritas por Berenguer (1985; 1987; 2001) y Torres et al. (1991), además proponen la relación de la configuración iconográfica Tiwanaku con Plantas Divinas que producen estados expandidos de conciencia. Los autores destacan la prominencia de la parafernalia portada en las manos de la Estela Ponce por: la posición central, el mayor tamaño relativo a otros componentes, la mayor visibilidad por la técnica de bajo relieve, la convergencia con las procesiones iconográficas y la conexión con el personaje o Divinidad de báculos en la espalda de la Estela (Torres y Torres, 2014).

Otra característica que podría vincular a la Estela Ponce con las Plantas Divinas y su uso, es su posible orientación hacia el sur (Torres y Torres, 2014) encarando la pirámide de Akapana. Este monumento, según varios autores, tenía una función “ritual” (Manzanilla et al, 1990; Manzanilla, 1992; Berenguer, 2000) probablemente asociada a estados expandidos de conciencia.

En el entendido de que la configuración iconográfica de la Estela Ponce se relaciona con prácticas inhalatorias y con Villca (*A. colubrina*), dirigimos nuestra investigación a la búsqueda de motivos que representen el componente de la planta directamente asociado con los estados expandidos de conciencia, es decir, las semillas.

A este efecto, al margen de la presencia de posibles vainas de la Planta Sagrada en los brazos de la Estela Ponce, descrita en la Figura 2.c (Torres y Torres, 2014; Quiroga et al., 2019), centramos nuestro estudio en la falda del personaje, planteando que esta parte del monumento también presenta íconos de *Anadenanthera*.

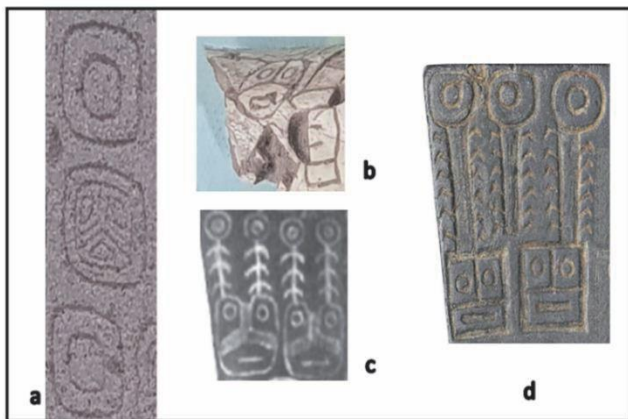
La iconografía de la falda en la Estela Ponce (Fig. 3) presenta motivos similares a las cabezas estilizadas descritas como íconos de *Anadenanthera* por Knobloch (2000) (Fig. 2.a). La similitud de las cabezas estilizadas en la Estela Ponce (Fig. 4.a) con las cabezas de tabletas que proceden del sitio arqueológico de Tiwanaku (Figs. 4.b, 4.c y 4.d) denotan un vínculo de los motivos en la falda con la Planta Sagrada Villca (*A. Colubrina*).

Las cabezas estilizadas, presentan tres divisiones, dos superiores para los ojos y una inferior para la boca. Observamos que de manera similar a la cabeza estilizada de la parafernalia inhalatoria tallada en hueso (Fig. 4.b), las cabezas en la falda de la Estela (Fig. 4.a) no presentan proyecciones de otros atributos fitomorfos de Villca, como hojas o flores.

La existencia de este motivo, independiente de otros elementos, en parafernalia inhalatoria del sitio arqueológico de Tiwanaku, nos permite suponer que la sola presencia de cabezas estilizadas, también representa a íconos de Villca (*A. colubrina*).



**Figura 3.** Falda de la Estela Ponce. Sitio Arqueológico Tiwanaku, Foto: Alejandro A. Quiroga Prado.



**Figura 4.** Cabezas estilizadas consideradas como íconos de *Anadenanthera* por Knobloch (2000). a. Motivos de la falda en Estela Bennett. Sitio Arqueológico Tiwanaku, Foto: Alejandro A. Quiroga Prado. b. Restos de parafernalia inhalatoria en hueso de llama. Museo Cerámico Tiwanaku, Foto: Alejandro A. Quiroga Prado. c. Detalle de Tableta de piedra del Museo Etnográfico, Buenos Aires, N° de inventario 10718. Torres (2001), Figura 14. d. Detalle de Tableta en piedra negra, probablemente basalto, con incrustaciones de cobre, procedente de Tiwanaku. Colección del Museo Digital de Pennsylvania, objeto 35636.

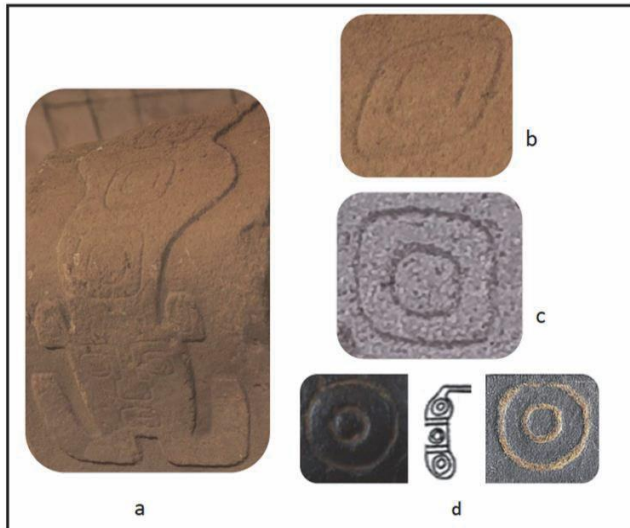
Considerando la presencia de íconos de *Anadenanthera* en la falda de la Estela Ponce y acorde a la propuesta planteada por Quiroga et al. (2019), que describe símbolos primarios, compuestos por dos círculos concéntricos, como representación de las semillas de Villca (*A. colubrina*) en iconografía del sitio arqueológico de Tiwanaku, proponemos que los motivos circulares que acompañan a las cabezas estilizadas en la falda de la Estela Ponce (Figs. 3 y 4.a), representarían a las semillas de la Planta Sagrada *Villca*.

Quiroga et al. (2019) proponen que los círculos concéntricos al interior de las bandas onduladas en la Figura 5.a, representarían semillas de *Villca* al interior de una vaina. La similitud de estos motivos con los círculos concéntricos en la falda de la Estela Ponce (Figs. 5.b y 5.c) y con otros motivos de semillas *Anadenanthera* descritos en la Figura 5.d, así como, la presencia de cabezas estilizadas (Fig. 4.a), similares a las descritas por Knobloch (2000), refuerzan nuestra propuesta de la representación de semillas de *Villca* en la iconografía del monumento lítico estudiado.

Las semillas de *Villca* en la iconografía de la falda en la Estela Ponce tendrían relación con la imagen central de la parafernalia inhalatoria que porta el personaje, debido a que precisamente son las semillas de esta Planta Sagrada las que poseen las propiedades que inducen los estados expandidos de conciencia.

Una descripción de *Villca*, conocido como *Cebil* en Argentina, se encuentra en las Relaciones Geográficas de PEDRO SOTELO DE NARVAEZ, Siglo XVII: “Toman por las narices el sebil, que es una fruta como vilca; hacenla polvo y bebenla por las narices” (como es citado en Torres, 1996). En esta descripción se define al “sebil” como una fruta, en directa alusión a las semillas, que son el elemento vegetal que se muele hasta conseguir el polvo inhalatorio.

La descripción del nombre de la Planta Sagrada (“sebil”) asociado solo a las semillas (“es una fruta”), destaca su importancia sobre otras partes vegetales como vainas, hojas o flores.



**Figura 5.** Íconos de semillas de Villca. a. Detalle de Estela Antropomorfa de arenisca roja tipo “Pa-Ajanu”. Museo Lítico de Tiwanaku, Quiroga et al., Figura 6. b. Ampliación de ícono de círculos concéntricos de la Fig. a. c. Motivo de círculo concéntrico en falda de Estela Ponce. Sitio Arqueológico Tiwanaku, **Foto:** Alejandro A. Quiroga Prado. d. Motivos de círculos concéntricos, de izquierda a derecha: parte trasera de Mortero de piedra descrito por Mulvany (1984). Colección del Museo Digital de Pennsylvania, objeto SA4627; motivo de vaina de *Anadenanthera* en Textil Wari de origen desconocido, descrito por Knobloch. Knobloch (2000), Figura 4; ícono de semilla de Villca en tableta de piedra Tiwanaku, Museo Digital de Pennsylvania, objeto 35636.

Es probable que las semillas y las cabezas estilizadas de Villca en la falda de la Estela Ponce, junto a las vainas representadas en los brazos, formen parte de un mensaje, sobre el tipo y parte de Planta Sagrada a ser usada en la parafernalia inhalatoria que porta el personaje. Siguiendo la posible secuencia del mensaje, sugerimos que una vez ingerida la sustancia y producidos los estados expandidos de conciencia,

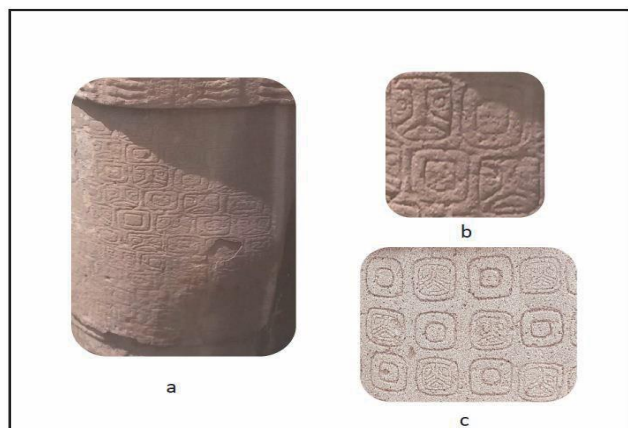
a partir de ellos, se genere otro tipo de mensaje e iconografía, más bien asociado a las procesiones de la Estela.

Sobre la segunda temática del mensaje, transcribimos un párrafo escrito por Constantino Torres: “La directa y constante asociación de elementos Tiwanaku con la parafernalia inhalatoria, y su relación con la escultura monumental, indica que las experiencias extáticas provocadas por la ingestión de plantas psicoactivas contribuyeron significativamente a la construcción y evolución de la iconografía Tiwanaku y de la ideología que la generó” (Torres, 2001).

### *Semillas de Villca en Estela Fraile.*

Ciertamente el deterioro de la Estela Fraile no permite apreciar el objeto que porta en la mano derecha (Fig. 1.b), sin embargo, por la posición de la mano (mano izquierda semiempuñada con una posición anatómicamente imposible) exactamente igual a la de la Estela Ponce y la Estela Bennett, podemos suponer su relación con la misma parafernalia inhalatoria. Por otra parte, a pesar de la erosión en la piedra de arenisca roja, todavía se puede apreciar parte de la iconografía en la falda de la Estela Fraile (Fig. 6.a). En ella observamos motivos (Fig. 6.b) semejantes a los de la falda en la Estela Ponce (Figs. 3 y 6.c); por un lado, cabezas estilizadas semejantes a las de la Figura 4 y por otro, íconos muy parecidos a los círculos concéntricos de la Figuras 5a, 5.b y 5.c.

La similitud entre los íconos de la falda entre la Estela Ponce y la Estela Fraile nos permite proponer que los motivos de la falda en la Estela Fraile son signos primarios de semillas de *Anadenanthera* acompañados por las cabezas estilizadas descritas por Knobloch (2000), como íconos de la Planta Sagrada. Si esta propuesta es válida, podríamos asumir que los objetos que porta la Estela Fraile en la mano derecha, hubieran representado a la parafernalia inhalatoria propia de Villca, mostrando la misma relación semilla-parafernalia inhalatoria descrita para la Estela Ponce.



**Figura 6.** Detalle de faldas en Estela Fraile y Estela Ponce. a. Falda de la Estela Fraile. Sitio Arqueológico Tiwanaku, Foto: Alejandro A. Quiroga Prado. b. Detalle de la iconografía en la falda de la Fig. 6.a. c. Detalle de iconografía en falda de la Estela Ponce. Sitio Arqueológico Tiwanaku, **Foto:** Alejandro A. Quiroga Prado.

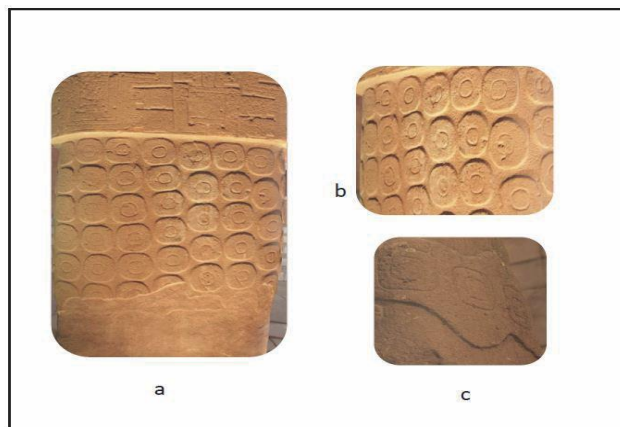
#### ***Semillas de Vilca en Estela Bennett.***

De acuerdo a Torres y Torres (2014) la estela Bennett ubicada dentro del Templo Semisubterráneo, también estaba orientada hacia el sur, con cara a la pirámide de *Akapana*. Al igual que la Estela Ponce, el monumento Bennett presenta iconografía en la falda, cinturón ventral y torso, en ambos casos la iconografía del torso muestra procesiones que convergen, a nuestro juicio, desde la parafernalia inhalatoria hacia un personaje central con cabeza radiada y báculos.

La estela Bennett presenta un medallón central (Fig. 2.b), que según Knobloch (2000) representa motivos de vainas de *Anadenanthera*, su posición frontal - central y la proximidad a la parafernalia inhalatoria de las manos de la Estela, sugieren un vínculo entre la Planta Sagrada y los instrumentos asociados a su ingesta. El mismo criterio sería válido para los motivos de vainas de *Vilca* en los brazos de la Estela Ponce (Fig. 2.c).

Los motivos en la falda en la Estela Bennett (Fig. 7.a) no presentan los íconos de cabezas estilizadas, como sucede con la Estela Ponce y la Estela Fraile, sin embargo, sus

elementos de círculos concéntricos (Fig. 7.b), similares a los de las Figuras 5a, 5.b, 5.c, 6.b y 6.c, podrían asociarse a las semillas de *Vilca*.

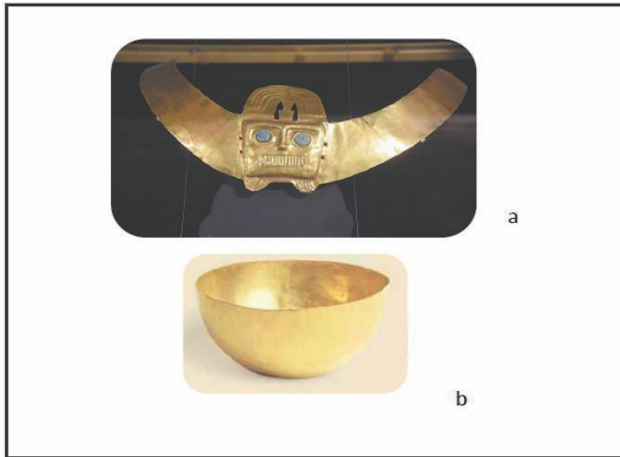


**Figura 7.** a. Falda de la Estela Bennett. Museo Lítico de Tiwanaku, Foto: Giancarlo Villa. b. Motivos de círculos concéntricos en falda de la Estela Bennett. Museo Lítico de Tiwanaku, **Foto:** Giancarlo Villa. c. Posible vaina y semillas de Vilca en tocado de Estela Antropomorfa tipo “Pa-Ajanu”. Museo Lítico de Tiwanaku, Quiroga et al., Figura 6.

Comparando los motivos circulares en la falda en la Estela Bennett con los círculos concéntricos al interior de una vaina de *Vilca* (Fig. 7.c) propuestos por Quiroga et al. (2019), proponemos dos interpretaciones: a) La similitud de los motivos en la falda en la Estela Bennett con los íconos de la Figura 2.b, además de la posible presencia de vainas de *Anadenanthera* en el medallón central de la estela, nos sugiere por asociación directa, que los círculos concéntricos de la falda representarían a las semillas de la Planta Sagrada *Vilca* y b) Las constricciones en la vaina de la Figura 7.c son similares a las de las vainas del motivo de medallón (Fig. 2.b), hecho que nos conduce a proponer, en la misma línea que el artículo de Quiroga et al. (2019), que las vainas representadas en la iconografía del sitio arqueológico de Tiwanaku, corresponden a *Anadenanthera colubrina*, conocida en los andes como *Vilca*.







**Figura 9.** Diadema y Tutuma del Tesoro de San Sebastián. **a.** Diadema de oro. Museo de Metales Preciosos Precolombinos, La Paz, Bolivia. Foto La Razón La Paz, Bolivia. Artículo: Tesoro de San Sebastián, más de un siglo descubierto. Naira C. de la Zerda (Publicado 27 de diciembre de 2017). **b.** Tutuma de oro del Tesoro de San Sebastián, Cochabamba – Bolivia. Berenguer (2000) Tiwanaku. Los señores del Lago.

A priori podemos encontrar semejanzas entre el traje del personaje (Fig. 8.a y 8.b) y la osamenta de las Estelas Líticas de Tiwanaku. La diadema y la forma del rostro central (Fig. 9.a), podría tener paralelismo con los tocados de las estelas. El cinturón del traje, actualmente perdido, (Berenguer, 2000) podría compararse con las fajas ventrales de las esculturas líticas y finalmente la falda del personaje, con sus lentejuelas circulares de oro, tiene mucha similitud con la falda de la Estela Bennett (Fig. 8.c).

La descripción de BERNABE COBO ca. 1563, que identifica a *Villca* como un árbol del tamaño del olivo con vainas planas, que contienen **brillantes semillas marrones en forma de pequeñas monedas** (Cobo, 1964; también citado por Torres y Repke, 2006) y la importancia de las Plantas Divinas para la cultura Tiwanaku, en particular *Villca*, podrían sugerir que las lentejuelas circulares de oro en el traje del personaje representen a las Semillas Sagradas de *Villca*.

Lastimosamente no se encontraron otras evidencias que proporcionen mayores datos sobre el personaje de San Sebastián. Este hecho puede estar relacionado con la escases de evidencias directas en el sitio arqueológico de Tiwanaku, pues Cochabamba, un valle mesotérmico, también presenta una abundante precipitación fluvial estacional (primavera-verano). Probablemente, al igual que en Tiwaku, la humedad y el tiempo fueron determinantes para la destrucción de los componentes del enterratorio, principalmente la materia orgánica (Berenguer, 1987). Los datos del hallazgo en San Sebastián reportan que *“los restos humanos se habían esfumado, pulverizados por el tiempo”* (Berenguer, 2000).

Retornando a nuestro análisis de las piezas de oro encontradas, resaltamos la presencia de una escudilla o *tutuma*. Jedu Sagárnaga, se refiere a la *tutuma* de oro como: *“La escudilla puede interpretarse como una tutuma para beber chicha, que tuvo gran importancia ritual en el mundo andino prehispánico”* (De la Zerda, 2017).

Respecto al consumo de *chicha*, muy generalizada en los valles de Bolivia, encontramos en diferentes manuscritos que esta bebida sagrada estaba vinculada a *Villca*. BERNABE COBO ca. 1563 señala que sus semillas (*Villca*) eran añadidas a la chicha (Cobo, 1964; también citado por Torres y Repke, 2006).

Una cita similar se encuentra en el texto de la Extirpación de la *Idolatría del Piru*: *“En los llanos de fe de Chancay a baxo la chicha que ofrecen a las Huacas fe llama Yale, y fe haze de Zora mezclada con maíz mafcado, y la hechan polvos de Efpingo, hacenla muy fuerte y efpefa, y depues de aver hechado fobre la Huaca lo que les parece, beven la demás los Hechizeros y les buelve como locos...”* (Arriaga, 1621), en el escrito encontramos la descripción del uso ritual de la *chicha* como ofrenda (bebida sagrada) para las **Huacas**.

La chicha también era combinada con otras Plantas Divinas, probablemente con propiedades que inducen a estados expandidos de conciencia (“*les buelve como locos*”), la combinación era usada como ofrenda y como una forma alternativa de ingesta oral.

En el mismo texto de Arriaga, se describe al *Esfingo* como: “*Efpingo, es vna frutilla feca, almodo de vnas almendras redondillas*” (Arriaga, 1621), que es similar a la descripción de “brillantes semillas marrones en forma de pequeñas monedas” (Cobo, 1964) y a su vez, correspondería con una descripción botánica de semillas de *Villca*.

Actualmente en Cochabamba, todavía se observa el consumo de *chicha* en *tutumas* y es la bebida de preferencia para acompañar y realizar las *ch'allas* (ofrenda andina) comunitarias. Por otra parte reportamos que los Especialistas Tradicionales de nuestro Equipo usan *Villca* tanto por vía inhalatoria, como por ingesta oral, añadiendo para esta última vía, un polvo inhalatorio de *Villca* a la chicha para consumirla en una tutuma de uso exclusivo para Plantas Divinas.

Tomando en cuenta nuestro análisis etnohistórico, proponemos que la *tutuma* que porta el personaje de San Sebastián (Fig. 9.a), fue la parafernalia usada para el consumo de la bebida sagrada (*chicha*) y/o para el consumo combinado de *chicha* con *Villca*, sin descartar la posibilidad del consumo por vía inhalatoria. En este sentido encontramos un paralelismo entre la *tutuma* de oro y el vaso ceremonial portado por la estela Bennett en la misma mano (Fig. 8). Por otra parte como lo describen (Torres *et al.*, 1991; Torres y Repke, 1996; Torres, 1996, 2001, 2006; Llagostera, 2006) en Cochabamba existen árboles de *A.colubrina*, especie que probablemente era conocida y usada, con mayor facilidad de acceso, por los antiguos habitantes Tiwanaku asentados en el valle.

De acuerdo al análisis previo y debido a que el personaje de San Sebastián pertenecería a la cultura Tiwanaku, reiteramos nuestra propuesta interpretativa, asociando las lentejuelas redondas del traje estudiado con los elementos en la falda de la Estela Bennett de manera que, ambos representarían a semillas de *Villca*.

## Conclusiones

La mirada intracultural de los Especialistas Tradicionales de nuestro Equipo de Investigación, identificó rápidamente en las Estelas Líticas de Tiwanaku un elemento que no había sido reportado en publicaciones previas. Nuestros Especialistas Tradicionales reconocen semillas de *Villca* en la falda de las Estelas Ponce, Fraile, Bennett y en la falda del personaje del Tesoro de San Sebastián expuesto en el Museo de Metales Preciosos Precolombinos de La Paz, Bolivia.

A partir de esta “memoria ancestral” iniciamos un trabajo sistemático para construir argumentos que sustenten la propuesta de la presencia de la semilla de *Villca* en las Estelas Líticas de Tiwanaku. La propuesta interpretativa incluye análisis iconográficos, consideraciones etnohistóricas y aspectos culturales relativos al uso de Plantas Divinas.

Como resultado de este trabajo transdisciplinar, proponemos la existencia de signos primarios que representan a las semillas de *Villca* (*A. colubrina*) en la falda de las Estelas Ponce, Fraile y Bennett. Además, se realiza un análisis comparativo de la Estela Bennett con la osamenta arqueológica de un importante personaje Tiwanaku, procedente de Cochabamba, Bolivia.

Los resultados nos permiten proponer la existencia de un mensaje iconográfico en las Estelas Tiwanaku, que describiría:

a) El tipo de planta usada (Anadenanthera colubrina), conocida en los andes como Villca), e identificada por los motivos de vainas con constricciones regulares, y b) La parte de la planta usada (semillas de Villca) presentes en la falda de las Estelas.

Para posteriores estudios proponemos que existiría un segundo mensaje iconográfico, expresado principalmente en la iconografía del torso y cabeza de las Estelas Líticas. La iconografía de este segundo mensaje estaría principalmente asociada a los estados expandidos de conciencia. Para el caso del sitio arqueológico de Tiwanaku, los estados expandidos de conciencia asociados a las procesiones de las Estelas, se producirían por la ingesta de semillas de Villca (iconografía de la falda) ingeridas por vía nasal (iconografía de parafernalia inhalatoria en la mano izquierda de los personajes).

Posiblemente, para el caso del personaje de San Sebastián, se encontraría una variante por la ingesta oral de Villca, reportada como la combinación de chicha con el polvo procesado de semillas de la Planta Sagrada. Sin descartar una posible ingesta de Villca por vía nasal, que no es evidente por la destrucción de evidencias arqueológicas directas en Cochabamba, encontramos en este caso el mismo tipo de mensaje, que describiría la semilla de la Planta Sagrada (lentejuelas de oro circulares) y la forma de ingesta (oral por la parafernalia de la tutuma de oro). Los estados expandidos de conciencia podrían relacionarse con el rostro de la diadema, que presenta características similares al personaje central en la Puerta del Sol y a los personajes centrales en la espalda de las Estelas Bennett y Ponce.

### Agradecimientos

A los miembros del Viceministerio de Ciencia y Tecnología de Bolivia, Viceministra Ing. Jenny Carrasco Arredondo y Lic. Alex Pantoja, quienes

brindaron permanente apoyo al Equipo de Investigación y gestionaron los accesos a sitios arqueológicos y museos de *Tiwanaku*.

A David Trigo Rodríguez, Museo Nacional de Arqueología de Bolivia (MUNARQ).

A Julio Condori y Verónica Yupanki, Museo Cerámico y Lítico de Tiwanaku, Bolivia.

### Referencias

Agüero, C., Uribe, M., Berenguer, J. 2003. La Iconografía Tiwanaku: El caso de la Escultura Lítica. *Textos Antropológicos*, Volumen 14, Número 2, pp. 47-82. Carreras de Antropología y Antropología, Universidad Mayor de San Andrés, La Paz

Arriaga, P. 1621. Extirpación de la Idolatría del Piru. Por el Padre Pablo Iofeph de Arriaga de la Compañía de IESVS. Por Geronymo de Contreras Impreffor de Libros. Con licencia 1621. Capítulo IV: Qué Ofrecen en sus Sacrificios y cómo. Lima

Berenguer, J. 1985. Evidencias de inhalación de alucinógenos en esculturas Tiwanaku. *Revista Chungará* N°14, 61-69. Universidad de Tarapacá. Arica-Chile.

Berenguer, J. 1987. Consumo nasal de alucinógenos en Tiwanaku: una aproximación iconográfica. *Boletín del Museo Chileno de Arte Precolombino* 2:33-53. Santiago de Chile.

Berenguer, J. 2000. Tiwanaku. Los Señores del Lago. Museo Chileno de Arte Precolombino. Santiago-Chile.

Berenguer, J. 2001. Evidence for snuffing and shamanism in Prehispanic Tiwanaku stone sculpture. *Eleusis* 5:61-83, Telesterion and Museo Civico di Rovereto, Trento, Italy.

Cobo, B. 1964. *Historia del Nuevo Mundo*, 2 vols. Biblioteca de Autores Españoles, vols. 91, 92, Ediciones Atlas, Madrid.

De la Zerda, N. 2017. Tesoro de San Sebastián, más de un siglo al descubierto. Artículo y entrevista a Jedu Sagárnaga publicado en periódico de circulación Nacional, La Razón. La Razón (Edición Impresa) / Naira C. de la Zerda. 00:00 / 27 de diciembre de 2017. La Paz, Bolivia.

Fericgla, J. 2018. Ayahuasca, la Realidad Detrás de la Realidad. Editorial Kairos. Madrid, España.

Knobloch, P. 2000. Wari Ritual Power at Conchopata: An Interpretation of Anadenanthera Colubrina Iconography. Latin American Antiquity, Vol. 11, No. 4, pp. 387-402.

Latcham, R., 1938. *Arqueología de la región atacameña*. Prensas de la Universidad de Chile, Santiago.

Llagostera, A., M. C. Torres, M.A. Costa, 1998. El Complejo Psicotrópico en Soncor 3 (San Pedro de Atacama). Estudios Atacameños N°9, pp. 67-106. Chile.

Llagostera, A. 2006. Contextualización e Iconografía de las Tabletillas Psicotrópicas Tiwanaku de San Pedro de Atacama. Chungara, Revista de Antropología Chilena. Volumen 38 N°1, pp. 83-111.

Manzanilla, L., L. Barba y M. R. Baudoin. 1990. Investigaciones en la Pirámide de Akapana, Tiwananaku, Bolivia. Gaceta Arqueológica Andina N° 20, pp. 81-107.

Manzanilla, L. 1992. Akapana. Una Pirámide en el Centro del Mundo. Instituto de Investigaciones Antropológicas, Universidad Nacional Autónoma de México-UNAM. México, D.F.

Marconetto, M., B. 2015. El Jaguar en Flor. Representaciones de Plantas en la Iconografía Aguada del Noroeste Argentino. Boletín del Museo Chileno de Arte Precolombino. Vol. 20, N° 1, 2015, pp. 29-37, Santiago de Chile.

Mulvany, E. 1984. Motivos fitomorfos de alucinógenos en Chavín. Revista Chungará N°12 pp 57-80. Universidad de Tarapacá, Arica-Chile.

Oyarzún, A., 1931. Las tabletas y los tubos para preparar y aspirar la paricá en Atacama. *Revista Chilena de Historia y Geografía* LXVIII (enero-marzo) (72): 68-76.

Quiroga, J. C., Ricaldi, D. y Argueta, A. 2019. Signos Primarios de Semillas de *Vilca* en Iconografía del Sitio Arqueológico de Tiwanaku. Etnobiología, Ciencia Tecnología e Innovación, Vol. 16, Núm. 19, Segundo Semestre (2019). Dirección de Investigación Ciencia y Tecnología (DICYT) Universidad Mayor, Real y Pontificia de San Francisco Xavier de Chuquisaca. Bolivia.

Quiroga<sup>1</sup>, J., C., Ricaldi, D., Tata José, Tata Dionisio. 2019. Propuesta de Metodología Transdisciplinar en contextos intra e interculturales en: *Diálogo Intercientífico: de la Teoría a la Práctica*. Ministerio de Educación - Viceministerio de Ciencia y Tecnología. La Paz-Bolivia.

Reis Altschul S. Von, 1964. A taxonomic study of the genus Anadenanthera, Contributions from the Gray Herbarium of Harvard University, no. CXCIII, pp. 3-65, Cambridge, Mass.

Torres, C. M. 1984 Tabletillas para alucinógenos de San Pedro de Atacama: Estilo e iconografía. Museo Chileno de Arte Precolombino. Santiago de Chile.

Torres, C. M. 1985 Estilo e iconografía Tiwanaku en tabletas para inhalar sustancias psicoactivas. Diálogo Andino N°4. Departamento de Historia y Geografía. Universidad de Tarapacá. Arica-Chile.

Torres, C. M. 1986 Tabletillas para alucinógenos en Sudamérica: Tipología, distribución y rutas de difusión. Boletín del Museo Chileno de Arte Precolombino 1:37:53. Santiago de Chile.

Torres, C. M., D. Repke, K. Chan, *et al.* 1991 Snuff Powders from Pre-Hispanic San Pedro de Atacama: Chemical and Contextual Analysis. *Current Anthropology*, Vol. 32, No. 5. (Dec., 1991), pp. 640-649. The University of Chicago Press.

Torres, C. M., and D. Repke. 1996. "The use of *Anadenanthera colubrina* var. *Cebil* by Wichi (Mataco) shamans of the Chaco central, Argentina." *Yearbook for Ethnomedicine and the Study of Consciousness* 5: 41-58, Verlag für Wissenschaft und Bildung, Berlin.

Torres, C. M. 1996. Archaeological Evidence for the Antiquity of Psychoactive Plant Use in the Central Andes. *Ann. Mus. civ. Rovereto Sez.: Arch., St., Sc. nat.* Vol. 11, 291-326.

Torres, C. M. 2001. Iconografía Tiwanaku en la Parafernalia Inhalatoria de los Andes Centro-Sur. Boletín de Arqueología PUCP, N°5, 427-454.

Torres, C. M. 2004. Imágenes Legibles: La Iconografía Tiwanaku como Significante. Boletín del Museo Chileno de Arte Precolombino. N° 9, 2004, pp. 55-73, Santiago de Chile.

Torres, C. M., D. Repke. 2006. *Anadenanthera*. Visionary plant of Ancient South America. The Haworth Herbal Press® An Imprint of The Haworth Press, Inc. New York • London • Oxford.

Torres, C. M. 2008. Chavín's Psychoactive Pharmacopoeia: The Iconographic Evidence. Chapter 9 from: *Chavín: Art, Architecture and Culture*, edited by Conklin William J. & Quilter Jeffrey, 2008. (Cotsen Institute of Archaeology Monograph 61.) Los Angeles (CA): University of California at Los Angeles.